

1ère JOURNÉE STSM - 25 NOVEMBRE 2008
MINI CONFÉRENCES ANIMÉES PAR DES EXPOSANTS



Risques Psychosociaux : «quels liens avec l'organisation du travail ?» ARACT BRETAGNE

Un risque émergent dont la prise en compte s'avère extrêmement complexe.

«Prévention des TMS»
Kiné Ouest Prévention

1ère cause de maladies professionnelles, les affections périarticulaires sont en progression constante depuis 10 ans.

Le risque chimique :
«Vous sentez-vous concerné ?»
STSM

Organisée par l'association des services de santé en Bretagne (ASTB) cette présentation a été réalisée simultanément dans onze villes de la région Bretagne dans le cadre de «la semaine du risque chimique».



FORUM DES EXPOSANTS

Une quinzaine d'exposants spécialisés dans la prévention des risques, dans la promotion de la Santé au Travail ou dans le maintien dans l'emploi étaient présents (organismes institutionnels et commerciaux).



SI VOUS VOULEZ EN SAVOIR PLUS

Un compte rendu des conférences a été rédigé à partir des enregistrements ou des textes écrits par les intervenants. Celui-ci peut vous être transmis sur simple demande (support papier ou fichier PDF).



TEMOIGNAGES

«Excellente initiative de part la diversité des intervenants (à souligner en particulier l'intervention de Nathalie PHILIPPE du service social de la CRAM) et les différentes conférences proposées.»

Gwenaëli TESSON
Service DRH SABENA TECHNICS

«L'obligation d'évaluation des risques, la judiciarisation de questions de santé au travail, la demande sociale, les changements dans l'organisation du travail, conduisent les entreprises à rechercher aide et conseil auprès d'organismes comme les services de santé au travail. Cela semble extrêmement positif. Tous ensemble, nous pouvons agir et développer compétences et savoir-faire afin de promouvoir une «qualité de vie au travail» dans l'intérêt de tout le collectif de travail et de la société toute entière.»

Dr PELE - Médecin du travail BTP
Médecin Conseil OPPBTP Rennes

«Un public nombreux et diversifié, un nombre d'inscrits à notre conférence «risques psychosociaux» qui a nécessité de prévoir un second créneau dans la journée sont, à nos yeux, autant de facteurs de réussite pour cette première journée. Cette affluence confirme l'intérêt des acteurs du monde du travail pour les questions de santé en lien avec les conditions de réalisation du travail.»

Monsieur Thierry DEBUC
ARACT BRETAGNE

«Cette journée a permis à notre service de confirmer aux entreprises adhérentes que nos tâches ne se réduisent pas à la visite médicale, mais bien à la prévention, à l'information sur différents thèmes. Elle nous a permis par ailleurs de mettre des visages sur des noms et à certains employeurs de faire notre connaissance. Journée très positive pour tous.»

Les assistantes médicales STSM

«L'objectif central de cette journée était de promouvoir le rôle des médecins du travail en communiquant sur leurs missions et leurs activités, au travers de sujets concrets : la visite de reprise, le CHSCT et l'évaluation des risques. Les services de Santé doivent affirmer leurs compétences pour être identifiés comme de véritables partenaires dans les problématiques «Santé-Travail». La participation a été très satisfaisante, et les retours laissent supposer que certains messages sont passés...»

Marc LE BERRE - Directeur STSM

Un mot du Président



Sommaire

Restitution de la 1ère journée STSM sous forme de petit reportage photo et témoignages (intervenants et participants).

- CHSCT et évaluation des risques.
- Forum de rencontres

Page 2

- Visite de reprise du travail
- Le stand STSM
- Risque poussières de bois

Page 3

- Mini-conférences :
 - Risques psychosociaux
 - Risque Chimique
 - Prévention des TMS
- Forum exposition

Page 4

« Santé et Travail... mais à quoi sert la Médecine du Travail ? »

La médecine du travail apparaît pour beaucoup d'entre vous comme une institution poussiéreuse. Elle ne serait être étrangère à l'image qu'elle renvoie et ne saurait se dédouaner de toute responsabilité.

Son manque de communication sur ses missions et son activité fait qu'elle est encore trop souvent perçue sous le seul angle de la **visite médicale périodique**. Pourtant celle-ci ne représente aujourd'hui qu'un tiers de l'activité d'un médecin du travail.

De gros efforts doivent donc être entrepris par notre service pour que la Médecine du Travail s'ouvre sur l'extérieur, et ne soit plus stigmatisée au travers de clichés caricaturaux.

Cette première journée STSM répond à cette volonté d'ouverture. Ouverture vers les entreprises, employeurs et salariés, mais aussi vers les autres organismes intervenant en Santé-Travail, pour apprendre à mieux se connaître, à mieux se comprendre, et instaurer des relations de confiance sans lesquelles toute collaboration constructive est impossible.

Plus de deux cents visiteurs, des discussions ouvertes, des rencontres fructueuses, des retours positifs, autant de signes pour nous appeler à prévoir une seconde édition.

Je remercie les entreprises présentes à cette journée et j'invite toutes les autres à la découvrir au travers de cette lettre périodique.

Bonne lecture !
Jean-Luc FAVRE - Président STSM
Cordialement.

PROGRAMME
1ère Journée de la Santé au Travail du Pays de Saint-Malo

Organisée par le Service de Santé au Travail du Pays de Saint-Malo

Mardi 25 Novembre 2008

Chambre de Commerce et d'Industrie de Saint-Malo
4 Avenue Louis Martin
SAINT-MALO

SANTÉ ET TRAVAIL AU PAYS DE SAINT-MALO

Forum
Expositions rencontres mini conférences

9H30 à 18h00
Salle de la Petite Hermine
Salle de l'Emerillon

Conférences-Débats
Salle de la Grande Hermine

10H00 - Le CHSCT et l'évaluation des risques
14H00 - La visite de reprise du travail
17H00 - Le risque poussières de bois

STSM Santé au Travail
Pays de Saint-Malo

Invitation envoyée à toutes les entreprises adhérentes, organismes et collectivités institutionnelles du Pays de Saint-Malo

1ère JOURNEE STSM - 25 NOVEMBRE 2008
CONFERENCES DEBATS - MINI CONFERENCES - FORUM RENCONTRES

1ère JOURNEE STSM - 25 NOVEMBRE 2008
ORGANISEE A LA CCI DE SAINT-MALO



TEMOIGNAGES

«Pourquoi ne pas essayer de créer le « club des CHSCT » du bassin de Saint-Malo ? Le but de ce groupe serait, par des échanges réguliers, des visites croisées... de s'enrichir mutuellement de nos expériences. Cela devrait également permettre de renouveler nos communications internes et donc de dynamiser nos actions.»

M. Bruno DUVAL
Président CHSCT SEIFEL

«Je vous fais part des réflexions recueillies auprès de mon Responsable Sécurité et des membres du CHSCT : ils étaient ravis de cette journée active, intéressante, enrichissante notamment par les échanges avec d'autres membres de CHSCT. Ils ont déjà pris contact avec M. DUVAL de la société SEIFEL pour échanger sur les actions de prévention en cours dans les différentes structures. Des contacts ont été pris avec certains exposants (IMS) pour les moyens de manutention lourde.»

Mme Béatrice MONTAY
DRH Transport GUISEL
Administrateur STSM

«Je vous rapporte les commentaires de la secrétaire de notre CHSCT, très intéressée par les témoignages des entreprises pendant le forum : les démarches des entreprises sont des exemples concrets et donnent des idées pour de nouvelles applications ou méthodes de résolutions de problèmes. Dans la mesure où les résultats sont positifs, ils deviennent encourageants pour les autres...»

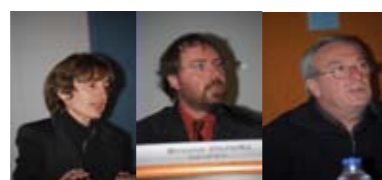
M. Hubert DRIEU
Directeur COMABOKO
Administrateur STSM

«On ressort de cette journée avec la sensation d'avoir appris quelque chose et d'être moins isolé. On a bien senti au travers les présentations que l'efficacité d'un CHSCT dépend assez largement de la volonté de l'entreprise à s'investir dans la prévention. Après dans le forum, j'ai pu rencontrer d'autres membres de CHSCT et échanger sur des préoccupations communes. J'en ai profité pour prendre des contacts, pour voir notamment ce qui se pratique ailleurs en matière d'affichage de fiches de sécurité sur les lieux de travail. Ce qui se passe ailleurs est toujours enrichissant et dynamisant, et on peut prendre les bonnes idées ! »

M. Marcel MOREL
Membre CHSCT SABENA TECHNICS
Administrateur STSM

ACCUEIL DES PARTICIPANTS

A l'entrée du forum, les participants sont accueillis par les assistantes médicales du service. Les feuilles d'émargements font état de plus de 200 visiteurs.



LE CHSCT ET L'EVALUATION DES RISQUES

- Nadine PETITPAS - Secrétaire CHSCT DELTA DORE
- Bruno DUVAL - Président CHSCT SEIFEL
- Daniel LEMOINE - Inspecteur du Travail
- Benoit DOREMUS - Médecin du Travail

Le CHSCT est associé au processus de mise en oeuvre de la démarche de prévention dans l'entreprise. En pratique, les modalités de participation sont propres à chaque entreprise.



UN PUBLIC ATTENTIF

Un large temps d'échange avec la salle succède aux présentations réalisées par les intervenants : questions, commentaires, témoignages...

FORUM DE RENCONTRES

Les discussions se poursuivent au-delà des conférences. Des relations se nouent, des contacts sont pris. Les conditions d'un travail en réseau sont amorcées.



TEMOIGNAGES

«Cette Conférence a été très riche d'échanges. J'espère qu'elle a permis à tous les participants de mieux comprendre la complexité du sujet et les problématiques de chacun. Elle a également permis de constater que même s'il y a parfois conflits d'intérêt, divergences et/ou désaccords, il est nécessaire d'anticiper, et pour cela de dialoguer et d'échanger pour mieux se comprendre. Pédagogie et dialogue sont nécessaires dans l'intérêt de tous. Aussi bravo à votre association d'avoir pris l'initiative d'organiser cette conférence.»

Gérard MERET
Directeur du Service Juridique et Social
Métallurgie - Chimie - Plasturgie Rennes

«Les visites de pré-reprise organisées de façon opportune devraient permettre de préparer la reprise du travail afin d'éviter les situations de rupture du contrat de travail. Ces visites de pré-reprise sécurisent le salarié et son employeur. Lorsque la rupture du contrat de travail est inévitable, son anticipation permet de réfléchir à des solutions et de les organiser. Ces visites de pré-reprise sont peut être insuffisamment connues des différents professionnels de santé. Elles sont aussi peu connues des salariés. C'est pourquoi, leur promotion est certainement utile.»

Jean-Philippe FRANCOIS
Médecin Conseil de l'Assurance maladie

«Nous essayons d'inciter le plus possible le salarié en arrêt maladie à rester en contact avec le milieu du travail (collègues - responsable de service - employeur), ce qui est une façon de préparer le retour dans l'entreprise.»

Nathalie PHILIPPE
Assistante sociale de la CRAM

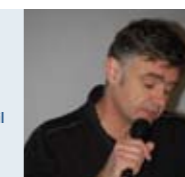
«Chaque professionnel a une logique propre à sa fonction. J'ai ressenti cette évidence lors de la discussion sur le mi-temps thérapeutique avec la confrontation des différents points de vue : médecin généraliste - médecin du travail - médecin conseil de l'Assurance maladie - employeurs. C'est tout l'intérêt de ces débats organisés sous forme de table ronde, qui présentent les problématiques dans leur globalité, en faisant ressortir leur complexité et la nécessité d'un réel échange entre les différentes parties prenantes.»

Claudine THEODIN
Conseillère municipale de SAINT-MALO
Membre commission contrôle STSM



LA VISITE DE REPRISE DU TRAVAIL

- Nathalie PHILIPPE - Assistante sociale
- Jean-Philippe FRANCOIS - Médecin Conseil
- Gérard MERET - Juriste
- Benoit DOREMUS - Médecin du Travail



Les intervenants sont unanimes, si une visite de reprise est pressentie difficile, il faut l'anticiper en organisant une concertation préalable dans un climat apaisé par le biais d'une visite de pré-reprise.



STAND STSM

Présentation par les assistantes médicales des documents réalisés par le service et des principales actions collectives de prévention en cours.



Occasion pour celles-ci de confirmer à nos adhérents que les missions du service ne se réduisent pas aux seules visites médicales, mais bien à la prévention, et notamment par l'information.



RISQUE POUSSIÈRES DE BOIS

- David CATARINO - Technicien et conseiller de prévention OPPBTP
- Fabrice MARTINE - Médecin du Travail

Pathologies médicales dues aux poussières de bois - Prévention collective et prévention individuelle - Exposé technique des dispositifs d'aspiration et de ventilation.

